



POLSKI
ZWIĄZEK
ŻEGLARSKI



PUCHAR POLSKIEGO ZWIĄZKU ŻEGLARSKIEGO

KRYNICA MORSKA 2024



CZĘŚĆ I 17-19.05.2024

CZĘŚĆ II 20-23.05.2024

CZĘŚĆ III 23-26.05.2024

INSTRUKCJA ŻEGLUGI

ORGANIZATOR



POLSKI
ZWIĄZEK
ŻEGLARSKI

WSPÓLORGANIZATORZY



SAMORZĄD
WOJEWÓDZTWA POMORSKIEGO

PARTNER



Ministerstwo
Sportu i Turystyki

PATRONAT
MEDIALNY



żeglarski.info



Tawerna Skipperów.pl

1. PRZEPISY

W przepisach dotyczących niniejszych regat:

[NP] – oznacza przepis, naruszenie którego nie stanowi podstawy do protestu przez jacht. Dodatek T PRŻ, Arbitraż, będzie miał zastosowanie.

Dodatek P PRŻ, Specjalne procedury dla przepisu 42, będzie miał zastosowanie.

2. ZASADY POSTĘPOWANIA [NP] [DP]

Zawodnicy i osoby wspierające muszą stosować się do wszelkich uzasadnionych poleceń organizatorów, sędziów i mierniczych.

3. KOMUNIKACJA Z ZAWODNIKAMI

3.1 Komunikaty dla zawodników będą umieszczane na oficjalnej tablicy ogłoszeń znajdującej się na stronie: <https://events.pya.org.pl/puchar-polskiego-zwiazku-zezlarskiego-cz-1-krynica-morska-2024,e112>

3.2 Dodatkową nieformalną formą komunikacji będzie grupa WhatsApp, do której dołączyć można poprzez link: <https://chat.whatsapp.com/LqrOldxnUPWLTE5QK2OyoE>

4. ZMIANY W INSTRUKCJI ŻEGLUGI

4.1 Wszelkie zmiany w Instrukcji Żeglugi będą ogłaszane nie później niż 1 godzinę przed sygnałem ostrzeżenia do wyścigu, w którym zaczynają obowiązywać, z wyjątkiem, gdy zmiana taka dotyczy planu rozgrywania wyścigów, wówczas będzie ogłoszona do godziny 20.00 w dniu poprzedzającym jej obowiązywanie.

5. SYGNAŁY PODAWANE NA BRZEGU

5.1 Sygnały podawane na brzegu będą wystawiane na maszcie sygnałowym w Porcie Jachtowym w Krynicy Morskiej. Niniejszy punkt zmienia preambułę Sygnałów wyścigu PRŻ.

5.2 Gdy flaga **AP** jest wystawiona na brzegu, sygnał "**1 minuta**" zostaje zastąpiony przez "nie wcześniej niż 45 minut". Niniejszy punkt zmienia sygnał AP w Sygnałach Wyścigu PRŻ.

5.3 Jachty nie powinny opuszczać ich miejsc parkingowych dopóki flaga D nie zostanie wystawiona na brzegu. Flaga D wystawiona na brzegu wraz z jednym sygnałem dźwiękowym oznacza „Sygnał ostrzeżenia zostanie podany nie wcześniej niż 45 minut po wystawieniu flagi D”.

5.4 Dodatkowe informacje dotyczące bezpieczeństwa, w tym numery telefonów, do służb ratowniczych i medycznych umieszczone zostaną na tablicy ogłoszeń.

6. FORMAT REGAT I PLAN CZASOWY WYŚCIGÓW

Regaty rozgrywane będą w formie pojedynczej serii wyścigów.

Regaty rozegrane zostaną w klasach i konkurencjach

- 470 Mikst
- Omega Sport
- Omega Standard

6.1 Dla każdej floty planuje się rozegranie 7 wyścigów.

6.2 Wyścigi planowane są jak poniżej:

Data	Liczba wyścigów	Akwen	Pierwszy sygnał ostrzeżenia pierwszej floty
18.05	4 wyścigi	BRAVO	12.00
19.05	3 wyścigi	BRAVO	10.30

ORGANIZATOR



WSPÓLORGANIZATORZY



SAMORZĄD
WOJEWÓDZTWA POMORSKIEGO

PARTNER



Ministerstwo
Sportu i Turystyki

PATRONAT
MEDIALNY



zezlarski.info

Tawerna Skipperów.pl

- 6.3 Wyścigi nierozegrane w danym dniu mogą zostać rozegrane w kolejnym dniu decyzją komisji regatowej.
- 6.4 Aby zawiadomić jachty, że wyścig lub seria wyścigów wkrótce się rozpocznie, co najmniej 5 minut przed podaniem sygnału ostrzeżenia zostanie wystawiona flaga pomarańczowa wraz z pojedynczym sygnałem dźwiękowym.
- 6.5 Ostatniego dnia regat żaden sygnał ostrzeżenia nie zostanie podany później niż o godzinie **15.00**.

7. AKWEN REGATOWY

Załącznik nr 1 przedstawia rozmieszczenie tras regatowych. Regaty rozegrane zostaną na akwenu regatowym BRAVO

8. TRASY

Załącznik nr 2 przedstawia trasę, kolejność okrążania znaków i stronę, po której każdy znak musi być pozostawiony.

9. ZNAKI

- 9.1 Znakami 1, 4S/4P – będą żółte boje pneumatyczne w kształcie czworościanu z logiem „Krynica Morska”; Znakami 2,3 – będą czerwone boje pneumatyczne w kształcie walca.
- 9.2 Nowymi znakami o których mowa z pkt 12 IŻ – będzie zielona boja pneumatyczna w kształcie stożka.
- 9.3 Znakami startu będą statki komisji regatowej.
- 9.4 Znakami mety będzie statek komisji regatowej oraz tyczka z pomarańczową flagą.

10. FLAGI KLAS

10.1 Stosowane będą następujące flagi klas:

Klasa	Flaga
470 Mikst	Znak klasy na białym tle
Omega Sport	„E” MKS
Omega Standard	„F” MKS

11. START

11.1 Linia startu przebiegać będzie pomiędzy pomarańczowymi flagami wystawionymi na znakach startu

11.2 Jachty, których sygnał ostrzeżenia nie został jeszcze podany, muszą unikać przebywania w polu startowym. Pole startowe wyznacza obszar rozciągający się w odległości 50 metrów w każdym kierunku od linii startu i jej znaków. [DP][NP]

11.3 Jacht, który wystartuje później niż 4 minuty po sygnale startu dla jego grupy będzie sklasyfikowany jako DNS bez rozpatrywania. Niniejszy punkt zmienia PRŻ A5.1 i A5.2.

12. ZMIANA TRASY

12.1 Aby zmienić następny bok trasy, Komisja Regatowa:

- postawi nowy i usunie oryginalny znak tak szybko jak to możliwe,
- przesunie linię mety lub
- przesunie znaki bramki.

Zmienia to PRŻ 33

ORGANIZATOR



WSPÓLORGANIZATORZY



SAMORZĄD
WOJEWÓDZTWA POMORSKIEGO

PARTNER



Ministerstwo
Sportu i Turystyki

PATRONAT
MEDIALNY



żeglarski.info



13. META

Linia mety przebiegać będzie między masztem z niebieską flagą na statku mety a znakiem mety.

14. LIMIT CZASU I PLANOWANY CZAS WYŚCIGU

14.1 Obowiązują następujące limity czasu i planowane czasy trwania wyścigów:

Planowany czas wyścigu	Limit czasu wyścigu	Czas otwarcia mety
50 min	70 min	15 min

14.2 Jachty, które nie ukończą w czasie 15 minut po tym jak pierwszy jacht przebył trasę i ukończył, będą punktowane jako DNF. Niniejszy punkt zmienia PRŻ35, A4 i A5.

15. PROTESTY I PROŚBY O ZADOŚĆCZYNIENIE

15.1 Czas składania protestów wynosi 60 minut po tym jak ostatni jacht ukończył ostatni wyścig w danym dniu lub po tym jak Komisja Regatowa zasygnalizuje, że nie będzie już więcej wyścigów w danym dniu. Obowiązuje późniejszy z wymienionych terminów.

15.2 Formularze prośby o rozpatrywanie będą dostępne w biurze regat i tam muszą być składane.

15.3 Zestawienie protestów będące informacją dla zawodników o terminie rozpatrywania oraz czy są stroną lub świadkiem w proteście, wywieszane będzie w ciągu 20 minut po zakończeniu czasu składania protestów. Rozpatrywania będą odbywać się w pokoju Zespołu Protestowego, począwszy od godziny podanej na zestawieniu.

15.4 [DP][NP] Kara za złamanie przepisów klasowych oraz przepisów Dodatku G PRŻ, Identyfikacja na żaglach może być mniejsza niż dyskwalifikacja.

15.5 Lista jachtów, które zgodnie z dodatkiem P zostały ukarane przez zespół protestowy za naruszenie przepisu 42 będzie wywieszona na tablicy ogłoszeń.

15.6 Protesty składane przez ZP będą ogłaszane na zestawieniu protestów. Spełnia to wymogi przepisu 61.1(b).

16. PUNKTACJA

16.1 Rozegranie minimum 1 wyścigu jest wymagane by regaty zostały uznane za ważne dla danej klasy.

16.2 W przypadku rozegrania mniej niż 4 wyścigów, wszystkie wyniki jachtu liczone są do jego punktacji końcowej. W przypadku rozegrania 4 i więcej wyścigów, jeden najgorszy rezultat jachtu będzie odrzucony.

17. PRZEPISY PORZĄDKOWE [DP]

Jachtom nie wolno świadomie wyrzucać śmieci do wody. Śmieci mogą być umieszczane na motorówkach pomocniczych bądź łodziach komisji regatowej.

18. PRZEPISY BEZPIECZEŃSTWA

18.1 [DP] Przepis PRŻ 40.1 o osobistych środkach wypornościowych ma zastosowanie.

18.2 [NP][DP] Jacht, który nie wychodzi na wodę lub wycofa się z wyścigu musi jak najszybciej powiadomić o tym Komisję Regatową.

18.3 Kanałem radiowym stosowanym przez Komisję Regatową na potrzeby przepisu PRŻ 37, gdy flaga V zostanie wystawiona na wodzie będzie kanał VHF 72. Dodatkowe informacje dotyczące bezpieczeństwa, w tym numery telefonów, do służb ratowniczych i medycznych umieszczone zostaną na tablicy ogłoszeń.

ORGANIZATOR



WSPÓLORGANIZATORZY



SAMORZĄD
WOJEWÓDZTWA POMORSKIEGO

PARTNER



Ministerstwo
Sportu i Turystyki

PATRONAT
MEDIALNY



żeglarski.info



19. ZMIANA ZAWODNIKA LUB WYPOSAŻENIA [DP]

19.1 Zmiana zawodnika jest niedozwolona bez uprzedniej pisemnej zgody komisji regatowej.

19.2 Wymiana uszkodzonego lub utraconego wyposażenia jest niedozwolona bez zgody komisji pomiarowej. Prośby o wymianę muszą być składane do komisji pomiarowej przy pierwszej nadarzającej się okazji.

20. KONTROLA WYPOSAŻENIA I POMIARY

20.1 Jacht lub jego wyposażenie mogą podlegać sprawdzeniu w dowolnym czasie regat dla potwierdzenia zgodności z przepisami klasowymi, zawiadomieniem o regatach i instrukcją żeglugi.

20.2 [DP] Na wodzie jacht może zostać poinstruowany przez członka Komisji Pomiarowej, aby udał się natychmiast do miejsca przeznaczonego na inspekcję.

21. ŁODZIE OFICJALNE [NP]

- Łodzie komisji regatowej – czerwona flaga z napisem „BRAVO”
- łodzie arbitrów – białe flagi z napisem „Jury”.
- komisja pomiarowa - biała flaga z literą M
- łodzie medialne – biała flaga z napisem „PRESS”

22. ŁODZIE OSÓB WSPIERAJĄCYCH [DP] [NP]

22.1 Osoby wspierające muszą przebywać na zewnątrz obszarów, w których ścigają się jachty, od czasu sygnału przygotowania do czasu, gdy wszystkie jachty ukończą lub do czasu, gdy komisja regatowa zasygnalizuje odroczenie, odwołanie generalne lub przerwanie wyścig.

22.2 Łodzie osób wspierających płynące z prędkością powyżej 5 węzłów muszą przebywać w odległości minimum 150 metrów od jakiegokolwiek jachtu w wyścigu.

22.3 Gdy osoby wspierające udzielają pomocy osobie w niebezpieczeństwie, IŻ 22.1 i 23.2 nie mają zastosowania.

23. ŁĄCZNOŚĆ RADIOWA [DP]

Jachtowi nie wolno emitować sygnałów radiowych w czasie wyścigu ani otrzymywać specjalnych sygnałów radiowych, które nie byłyby dostępne dla wszystkich jachtów. Ograniczenie niniejsze dotyczy również telefonów komórkowych.

24. ZASTRZEŻENIE ODPOWIEDZIALNOŚCI

Zawodnicy uczestniczą w regatach całkowicie na własne ryzyko – patrz PRŻ 3.

Decyzja o uczestniczeniu w wyścigu. Organizator nie przyjmie żadnej odpowiedzialności za uszkodzenia sprzętu lub uszkodzenia osób lub śmierci w związku z regatami, przed, podczas lub po regatach.

25. UBEZPIECZENIE

Każdy uczestniczący jacht musi posiadać na czas regat ważne ubezpieczenie od odpowiedzialności cywilnej (OC) w minimalnej kwocie gwarancyjnej w wysokości 1 500 000 EUR lub wartości równoważnej.

ORGANIZATOR



WSPÓLORGANIZATORZY



SAMORZĄD
WOJEWÓDZTWA POMORSKIEGO

PARTNER



Ministerstwo
Sportu i Turystyki

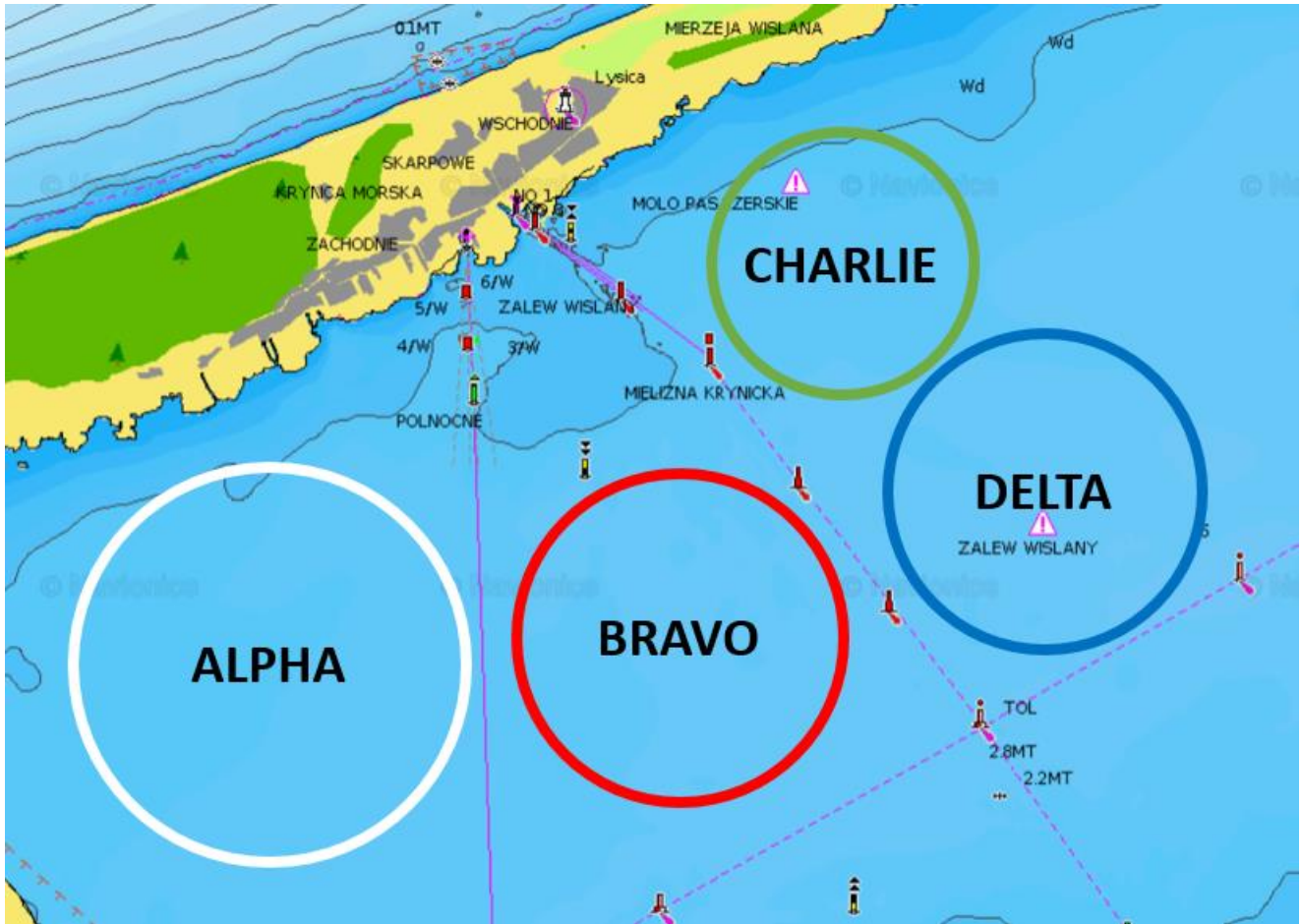
PATRONAT
MEDIALNY



żeglarski.info



ZAŁĄCZNIK nr 1 – AKWENY



ORGANIZATOR



WSPÓLORGANIZATORZY



SAMORZĄD
WOJEWÓDZTWA POMORSKIEGO

PARTNER



Ministerstwo
Sportu i Turystyki

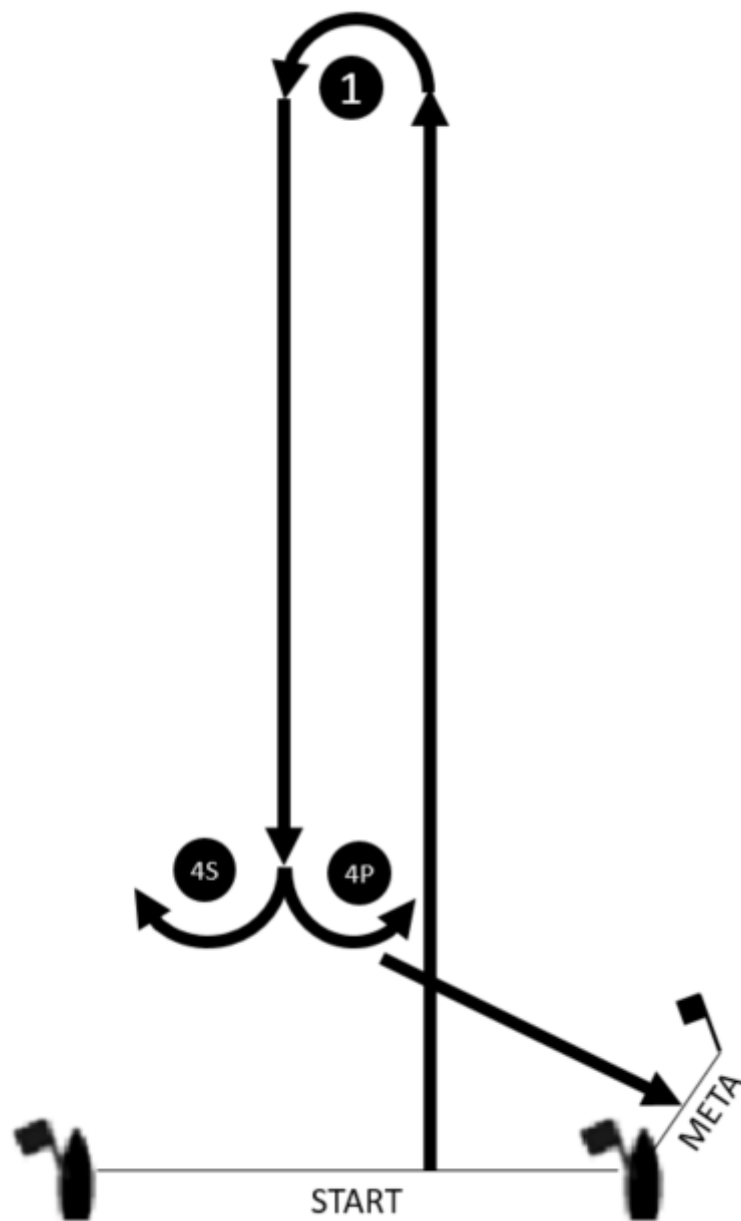
PATRONAT
MEDIALNY



żeglarski.info



ZAŁĄCZNIK nr 2 – TRASY



Oznaczenie trasy	Konfiguracja
na białej tablicy „12”	START – 1 – 4S/4P – 1 – 4S/4P – META
na białej tablicy „13”	START – 1 – 4S/4P – 1 - 4S/4P - 1 – 4S/4P – META

ORGANIZATOR



WSPÓLORGANIZATORZY



SAMORZĄD
WOJEWÓDZTWA POMORSKIEGO

PARTNER



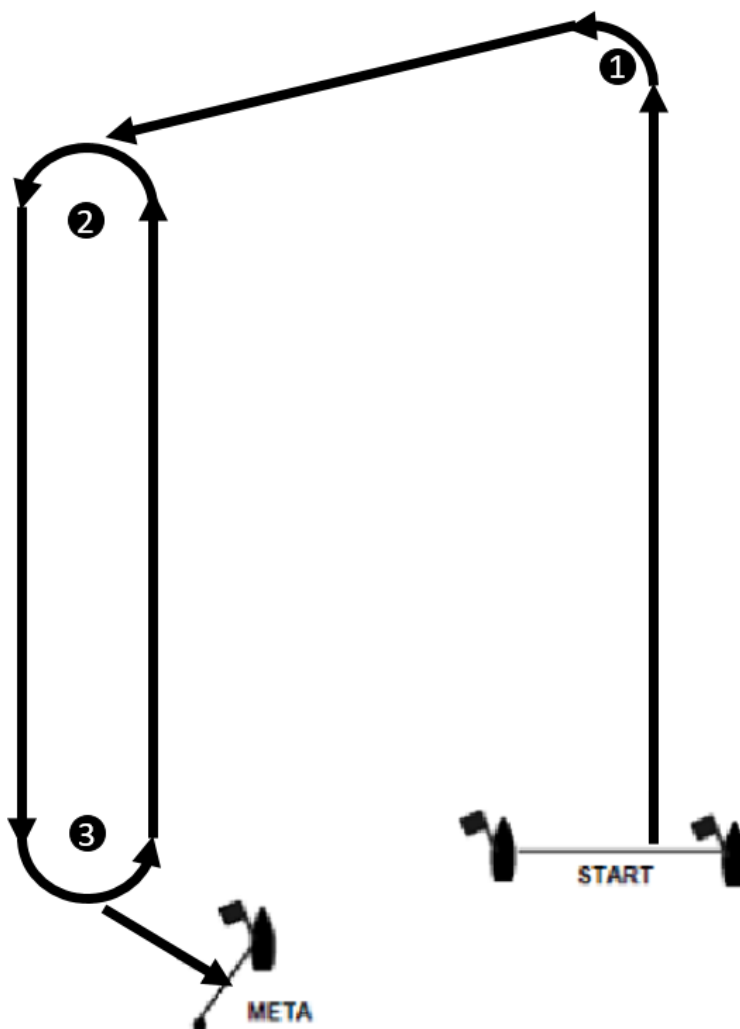
Ministerstwo
Sportu i Turystyki

PATRONAT
MEDIALNY



żeglarski.info





Oznaczenie trasy	Konfiguracja
na białej tablicy „O2”	START – 1 – 2 – 3 – 2 – 3 – META

ORGANIZATOR



POLSKI
ZWIĄZEK
ZEGLARSKI

WSPÓLORGANIZATORZY



SAMORZĄD
WOJEWÓDZTWA POMORSKIEGO

PARTNER



Ministerstwo
Sportu i Turystyki

PATRONAT
MEDIALNY



żeglarski.info

Tawerna Skipperów.pl